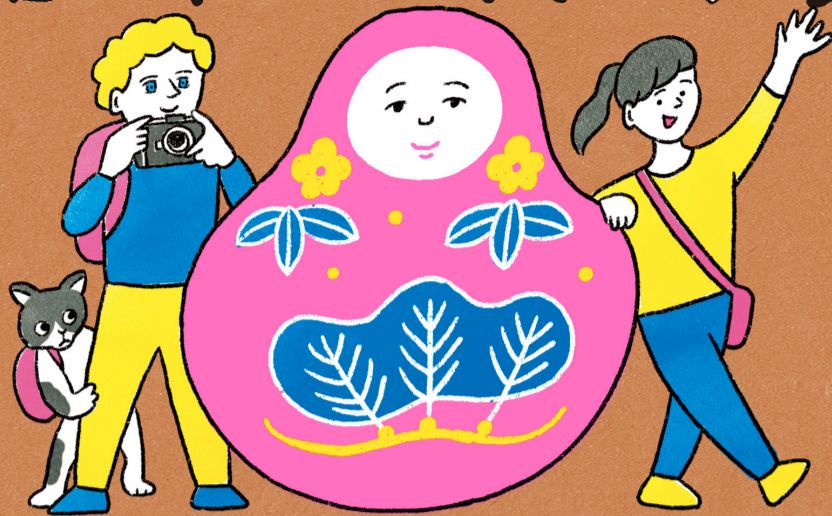


解决旅程里的和礼貌相关的烦恼！

石川流街头漫步

当地朋友也必读！！



上吧！聪明的旅人
聪明的旅行！！

旅行的烦恼·其1

在店头发现了好漂亮的东西！

没得到许可能够拍商品或店内照片吗？



在市场散步非常开心！
鲜鱼和蔬菜整齐排列的样子也是特别的漂亮，不禁就高兴地拍了好多照片。
但是，拍到一半，市场的人对我摆出了讨厌的表情，真恐怖。

(旅人A投稿)

拍照的聪明礼貌是

在拍照前打声招呼 来个彼此都舒服的交流。

想要拍照作为开心的旅行纪念，但是，在店家拍照必须留意。像是拍摄尚未结帐的商品，或是造成旁人的困扰，这种拍法绝对NG。顾虑他人隐私，也很重要。首先先跟店家打声招呼，才是聪明的好旅人。

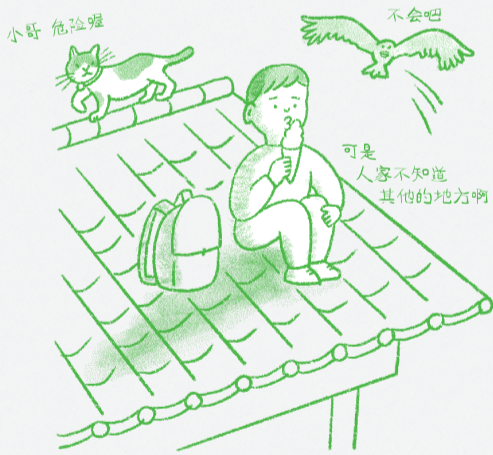


AISORASHII
(真友善)

旅行的烦恼·其2

当地美食，买了以后就想马上吃！

外带食物到底要在哪里吃才行？



在路上散步时，发现了金泽名物霜淇淋！马上买了边走边吃，唉呀，当地人的视线好可怕……。可是，霜淇淋溶得好快，这个，到底要在哪里吃才可以？

(旅人B投稿)

边走边吃的聪明好礼貌

边走边吃，一点也不酷。 问问老板哪里可以饮食吧。

在街上边走边吃，在日本，大多数情况，会被看成是没礼貌的行为。在外头吃东西的时候，最好在公园或广场的长椅上吃。如果不知道哪里能吃，也可以试着问问卖你美食的店家喔。



TABEMASSHI
(吃吃看)

旅行的烦恼·其3

突然发生意外，怎么样都动不了

已经预约好的店去不成了，这下子？



身体突然出状况，想打电话给预约好的餐厅，请对方取消，但是餐厅只能讲日语，好担心我说的话能不能通……。要怎么说比较好呢？

(旅人C投稿)

取消时的聪明礼貌

取消，一定要及早联络。 让旁边的人帮帮忙吧。

旅行总是伴随着突发事件，如果去不了已经预约好的餐厅，请及早联络吧。餐厅备餐会算进当天订位的客人，因此如果突然被取消，会很困扰的。如果是难以沟通的情况，可以问问旅馆的员工，或是试着与观光案内所联络。



JAMANAII
(没事的)

找不到垃圾桶! 要拿垃圾怎么办才好?



我住的地方,
路上随处都有垃圾桶,
随时随地都能丢垃圾。
在金泽,很难找到垃圾桶,
令我非常困扰。
能不能在路上放更多垃圾桶呢?

(旅人D投稿)

请店家帮忙处理,或是建议散步时随身携带小小垃圾袋,垃圾不落地。



在日本,为了防止危险物品混入垃圾等理由,公共场所设置的垃圾桶很少。
让你买食物的店家帮忙丢,
或是外出的时候带上小垃圾袋,
回到住宿旅馆丢弃。

KATAINE (了不起)

日本的厕纸,可以直接丢到马桶冲水吗?



在我的国家的厕所,用过的厕纸,
不直接丢到马桶,
多半是丢到厕所垃圾桶。
听说日本可以直接把厕纸丢到马桶冲掉,
如果把垃圾一起丢下去,
马桶会不会塞住呢?

(旅人E投稿)

能冲掉的只有溶于水的厕纸而已。其他东西,都不要丢马桶喔。



日本的厕纸是水溶性的,所以可以直接丢入马桶冲掉。
如果丢其他的东西,可能会造成堵塞或水管损伤。
除了厕所附的卫生纸以外,其他东西绝对不能丢马桶。

HOYA HOYA (是的是的)

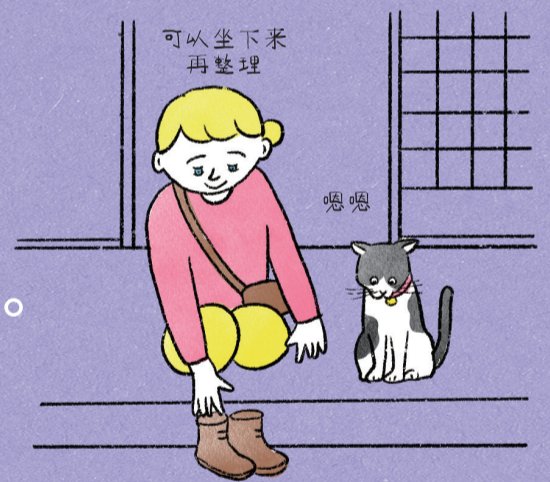
搞不懂在日式房子要怎么正确的脱鞋子...



曾经在旅游书上读过,在日本要脱鞋才能进入室内。
我在门的前面脱了鞋准备进去,
却被说脱鞋的地方不对。
真是不明白...
登堂入室,到底要怎么做才正确。

(旅人F投稿)

脱了鞋子以后,最好不要再踩到地上。也请不要光着脚。



在日本,为了保持清洁,家里是要脱鞋子的。
在固定的地方脱鞋,脱了鞋以后,就不要在穿着鞋子的区域行走。
而且,日式房屋里,尽量不要光脚丫,穿上袜子吧。

HAINMASSHI (进来吧)

巴士人太多，没能上车！怎么办啊！



带着大件行李
想要坐巴士，
但挤得满满的没能上车！
新干线的时间眼看来不及了，
真让人头疼。

(旅人G投稿)

寄送行李
轻松地去
旅行吧！

因为居民也利用巴士，
所以上班上学的时间段特别拥挤。
如果带着大件行李有可能上不去车。
车站的观光咨询处和住宿设施
有行李配送服务(收费)，
请巧妙地利用，轻装上阵，享受观光乐趣吧。



双手解放啦~



诶！有车！不是行人专用道吗？



在观光景点的街道上，
我以为是行人专用道，
和家人一起开心地走着的时候，
有车开过来，吓了一跳！
差一点被撞了，
真有点后怕。

(旅人H投稿)

即使在胡同走路
也要注意
来往车辆呀！

石川县保留着许多
拥有数百年历史、
风貌依旧的街道。
乍一看像行人专用道的狭窄道路，
有时也会有车辆通过。
请注意不要并排行走。



要小心呀~



我以为是店铺，正想着进去，结果是民宅！

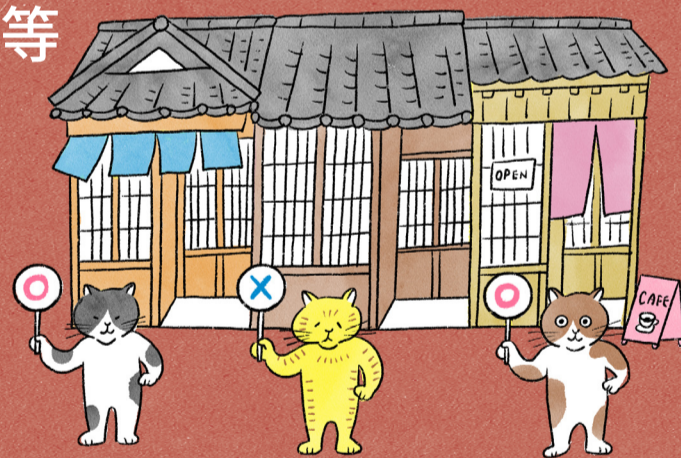


发现传统的建筑物
我以为是店铺，往里张望了一下。
结果是有人居住的民宅。
是店铺还是民宅
很难分辨啊。

(旅人I投稿)

古民居中也有民宅。
要通过招牌等
仔细确认！

在传统的街道上，
店铺和民宅错落分布。
如果是有人居住的民宅，
请不要随便进入、
窥视或拍照哦。



答对啦！

